



**LE RÉSEAU DE CRÉATION
ET D'ACCOMPAGNEMENT PÉDAGOGIQUES**

**Ce document a été mis en ligne par le Canopé de l'académie de Clermont- Ferrand
pour la Base Nationale des Sujets d'Examens de l'enseignement professionnel.**

Ce fichier numérique ne peut être reproduit, représenté, adapté ou traduit sans autorisation.

DANS CE CADRE	Académie :	Session :
	Examen :	Série :
	Spécialité/option :	Repère de l'épreuve :
	Epreuve/sous épreuve :	
	NOM :	
	(en majuscule, suivi s'il y a lieu, du nom d'épouse)	
NE RIEN ÉCRIRE	Prénoms :	N° du candidat <input type="text"/>
	Né(e) le :	(le numéro est celui qui figure sur la convocation ou liste d'appel)

Appréciation du correcteur

Note :

Il est interdit aux candidats de signer leur composition ou d'y mettre un signe quelconque pouvant indiquer sa provenance.

Ce sujet comporte 19 pages numérotées de 1 à 19
Assurez-vous que cet exemplaire est complet.
S'il est incomplet, demandez un autre exemplaire au Chef de Salle

SUJET

Documents non autorisés

Matériel autorisé : calculatrice conforme à la réglementation en vigueur

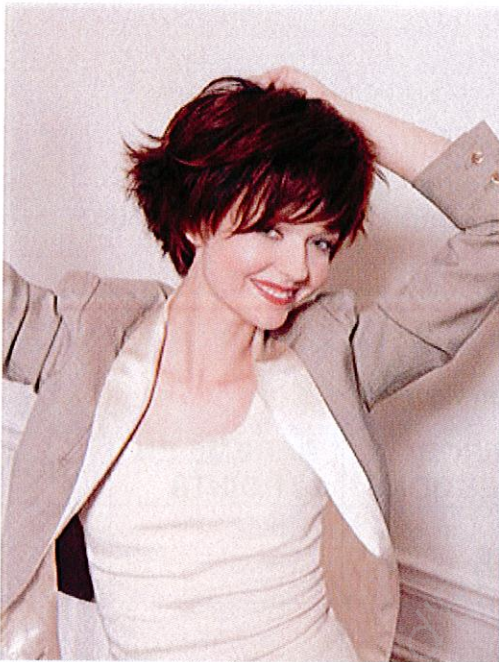
Barème :

		NUMEROS DES QUESTIONS	BAREME EN POINTS	NOTATION
Enseignement scientifique appliqué (S1)	Biologie appliquée (S12)	2.1.1 à 2.1.6	/15	
	Physique - chimie appliquées (S11)	2.2.1.1 à 2.2.2.6	/15	
Technologies et méthodes (S2)		1.1.1. à 1.4.2	/40	
Cadre organisationnel et réglementaire de l'activité (S3)		3.1/3.2	/10	
Gestion de l'entreprise (S4)	Travaux de gestion (S41)	4.1.1/4.1.2	/5	
	Eléments de droit du travail (S42)	4.2.1 à 4.2.8	/10	
	Vente conseil (S43)	4.3.1/4.3.2	/5	
TOTAL			100	
Note (arrondie au ½ point)				/20

NE RIEN ÉCRIRE DANS CETTE PARTIE

1 - TECHNOLOGIE ET METHODES (40 points)

1.1 Aujourd'hui, Victoria s'arrête devant la vitrine de votre salon de coiffure, séduite par ce poster.



(source : <http://www.artizup.com>)

Sa décision est prise : elle veut changer de look et remplacer son carré plongeant par cette coupe stylisée et tonique au coiffage très naturel.

Vous l'accueillez et réalisez le bilan technique suivant :

Cheveux souples de type européen
Cuir chevelu pelliculeux
Cheveux naturels châtain clair
0 % de cheveu blanc

1.1.1 Nommer la catégorie de shampoing à lui conseiller pour se débarrasser des pellicules.

.....

NE RIEN ÉCRIRE DANS CETTE PARTIE

1.1.2 Indiquer 3 composants indispensables à ce shampooing et compléter le tableau ci- dessous :

Composants indispensables	Actions attendues (5 réponses attendues)
<ul style="list-style-type: none"> • • • • 	<ul style="list-style-type: none"> • • • • •

NE RIEN ÉCRIRE DANS CETTE PARTIE

1.2 Vous appliquez un soin anti pelliculaire. Pour optimiser l'effet du traitement vous utilisez l'appareil ci-dessous

Titre :



NE RIEN ÉCRIRE DANS CETTE PARTIE

1.2.1 Nommer l'appareil et indiquer ses différentes parties

1
2
3
4
5
6
7
8

1.2.2 Expliquer le mode d'emploi et de fonctionnement de l'appareil :

-
-
-

1.2.3 Citer les avantages de l'utilisation de cet appareil :

-
-
-

1.3 Pour personnaliser cette coupe, vous proposez à Victoria :

- un léger balayage pour apporter de la profondeur à ses cheveux fins,
- puis une coloration ton sur ton dans les tons rouge sur l'ensemble de la chevelure pour nuancer discrètement sa couleur naturelle et apporter de la brillance.

NE RIEN ÉCRIRE DANS CETTE PARTIE

1.3.1 Indiquer le fond d'éclaircissement à atteindre pour obtenir le balayage souhaité.
Justifier votre réponse.

.....

.....

.....

.....

.....

1.3.2 Indiquer les principaux composants d'un colorant ton sur ton à faible oxydation et compléter le tableau ci-dessous :

Composants de base	Rôles
.....
.....
.....
.....

NE RIEN ÉCRIRE DANS CETTE PARTIE

1.3.3 Préciser la réaction du colorant ton sur ton sur les cheveux.

-
-
-
-

1.3.4 Citer quatre avantages du colorant ton sur ton.

-
-
-
-

1.3.5 Nommer le reflet idéal pour Victoria. Justifier votre réponse.

-
-
-

1.3.6 Lister et numéroter les reflets existant en coiffure.

-
-

NE RIEN ÉCRIRE DANS CETTE PARTIE

1.3.7 Expliquer les différences existantes entre un 7.34 et un 7.12.

-
-

1.4 Victoria craint de ne pas avoir l'effet souple comme sur la photo et s'interroge sur la faisabilité d'une permanente très souple.

1.4.1 Présenter la différence entre une permanente alcaline carbonatée tamponnée et une permanente acide.

Types de permanentes	Composant principal du réducteur	pH	Particularités
Alcaline carbonatée tamponnée	<ul style="list-style-type: none"> • • • • •
Acide	<ul style="list-style-type: none"> • • •

1.4.2 Indiquer la permanente la mieux adaptée à Victoria

.....

NE RIEN ÉCRIRE DANS CETTE PARTIE

2 - ENSEIGNEMENT SCIENTIFIQUE APPLIQUE (30 points)

2.1 Biologie appliquée (15 points)

Victoria, soucieuse de trouver une solution à son problème, vous demande l'origine des pellicules.

2.1.1 Expliquer la nature du dysfonctionnement qui provoque un état pelliculaire.

.....

.....

.....

.....

.....

2.1.2 Différencier les deux cas possibles de pellicules pour Victoria.

	Pellicules grasses	Pellicules sèches
Nom de l'anomalie
Origine	
Caractéristiques
Complications éventuelles	

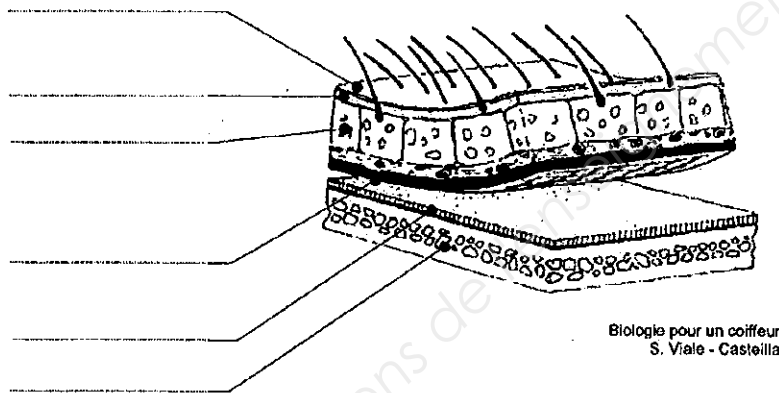
NE RIEN ÉCRIRE DANS CETTE PARTIE

Pour mieux comprendre, Victoria vous demande de lui décrire dans le détail les couches qui composent la peau du crâne.

2.1.3 Nommer le nom de cette enveloppe protectrice :

.....

2.1.4 Annoter le schéma ci-dessous :



Victoria vous parle de ses problèmes de santé et vous êtes très attentif (ve) car il est fréquent que vos clientes vous transmettent des infections microbiennes parfois pathogènes.

2.1.5 Définir le terme « pathogène » :

.....

2.16 Citer les voies de pénétration des microbes dans l'organisme, leurs modes de transmission et des exemples dans un salon de coiffure.

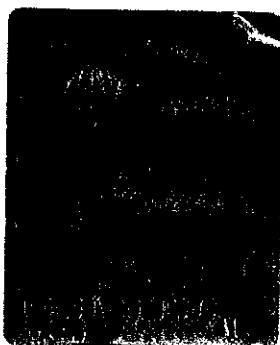
Voies de pénétration	Modes de transmission	Exemples
.....
.....
.....
.....

NE RIEN ÉCRIRE DANS CETTE PARTIE

2.2 – Physique – chimie appliquée (15 points)

2.2.1 Physique appliquée

Dans votre salon, vous recevez un appareil électrique dont voici la plaque signalétique.



2.2.1.1 Donner la nature de la tension indiquée sur la plaque.

.....

2.2.1.2 Indiquer la signification des indications (grandeurs et unités) suivantes.

- 230 V.....
- 40 W
- 50 Hz

2.2.1.3 Quelle est l'intensité du courant qui traverse cet appareil en fonctionnement normal ? (On prend la tension moyenne 230 V). Exprimer ce résultat arrondi au dixième.

.....
.....

2.2.1.4 Calculer la quantité d'énergie consommée en un mois de trente jours, si l'appareil fonctionne deux heures trente minutes par jour. Exprimer ce résultat en kilowattheures.

.....
.....

Formulaire : $P = U \times I$; $U = R \times I$; $W = P \times t$.

NE RIEN ÉCRIRE DANS CETTE PARTIE

2.2.2 Chimie appliquée

Votre employée, Stéphanie s'inquiète pour sa consommation régulière du sucre pendant son activité professionnelle. Le sucre peut se manger ou être appliqué directement sur la peau lors de l'utilisation d'un produit cosmétique.

Le sucre ou le saccharose ($C_{12} H_{22} O_{11}$) chauffé produit un dégagement de vapeur d'eau (visible sur le tube à essais). Après décomposition, il reste seulement du carbone au fond du tube.

2.2.2.1 Indiquer, pour cette expérience, le produit initial.

.....

2.2.2.2 Nommer les produits formés

.....

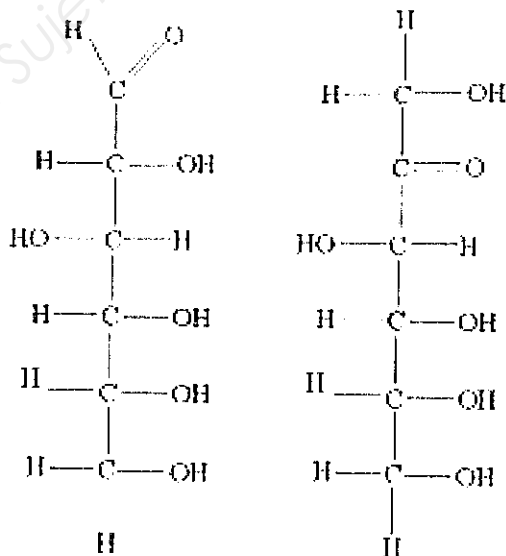
2.2.2.3 Calculer la masse molaire moléculaire de l'eau et la masse molaire moléculaire du sucre.

.....

.....

Le saccharose est formé de l'association du glucose et du fructose, eux même sucres, dont les formules développées sont données ci-dessous.

2.2.2.4 Entourer les groupes fonctionnels de chaque molécule.



GLUCOSE

FRUCTOSE

NE RIEN ÉCRIRE DANS CETTE PARTIE

2.2.2.5 Citer ces groupes fonctionnels ainsi que leurs noms.

.....
.....

2.2.2.6 Citer un autre groupe fonctionnel de votre connaissance.

.....

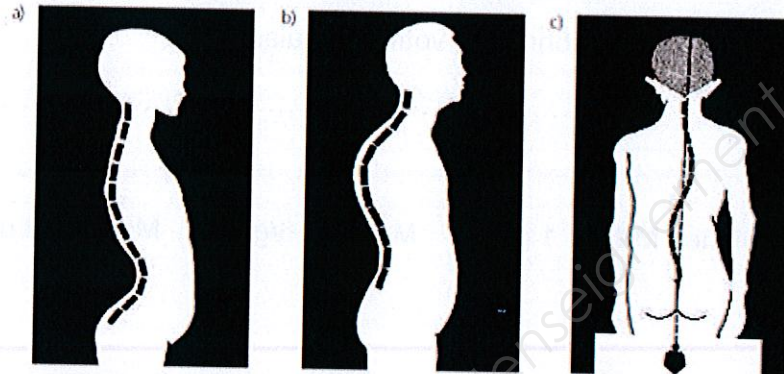
Masses molaires atomiques $M(\text{H}) = 1 \text{ g/mol}$ $M(\text{O}) = 16 \text{ g/mol}$ $M(\text{C}) = 12 \text{ g/mol}$

Base Nationale des Sujets d'Examens de l'enseignement professionnel

NE RIEN ÉCRIRE DANS CETTE PARTIE

**3 .CADRE ORGANISATIONNEL ET REGLEMENTAIRE DE L'ACTIVITE
(10 points)**

3.1 En vous aidant des schémas, compléter le tableau ci-dessous :



(Source : Macorigh et Battista hygiène et prophylaxie)

Nom de la déformation	Description de la déformation	Origines
a -
b -
c -

NE RIEN ÉCRIRE DANS CETTE PARTIE

Dans le cadre de votre travail, vos mains peuvent être irritées.

3.2 Indiquer trois origines possibles de l'irritation.

-
.....
-
.....
-
.....

Base Nationale des Sujets d'Examens de l'enseignement professionnel

NE RIEN ÉCRIRE DANS CETTE PARTIE

4. GESTION DE L'ENTREPRISE (20 points)

4.1 Travaux de gestion

4.1.1 Vous demandez à votre employée, Stéphanie, de compléter les niveaux de stock des shampoings Vita Lux dans le tableau ci-dessous

Désignation : Shampoings Vita Lux Référence : GPP 4325 Délai de livraison : 1 semaine Ventes hebdomadaires : 4
Stock initial: 10 Stock final: 8 Stock moyen : Calcul: $(\text{Stock initial} + \text{Stock final}) / 2$ Stock maximum: 11 Stock minimum: (calcul :) Stock de sécurité : 1 Stock d'alerte : (calcul :)

4.1.2 Définir :

- Le stock maximum :

.....
.....

- Le stock de sécurité :

.....
.....

- Le stock d'alerte :

.....
.....

NE RIEN ÉCRIRE DANS CETTE PARTIE

4.2 Éléments de droit du travail

Stéphanie, termine son contrat de travail le 31 mai 2014.
Pour des raisons personnelles, celle-ci n'a pas pu prendre une partie de ses congés acquis au titre de la période de référence.

4.2.1 Nommer ce contrat de travail

.....

4.2.2 Ce contrat peut-il faire l'objet d'une rupture anticipée ? Si oui citer deux cas de rupture anticipée

•

.....

•

.....

4.2.3 Indiquer les 2 parties contractuelles

.....

.....

4.2.4 Enumérer les obligations des deux parties (2 réponses pour chaque partie).

Partie 1 : •

.....

•

.....

Partie 2 : •

.....

•

.....

NE RIEN ÉCRIRE DANS CETTE PARTIE

4.2.5 Citer deux autres catégories de contrat de travail.

-
-

4.2.6 Dans quels cas un salon peut-il avoir recours à ce type de contrat de travail ?
(2 réponses)

-
-

4.2.7 Préciser les 2 indemnités perçues à la fin de son contrat.

-
-

4.2.8 Citer 3 documents remis à cette salariée lors de son départ.

-
-
-

NE RIEN ÉCRIRE DANS CETTE PARTIE

4.3 Vente conseil

Victoria est satisfaite de vos conseils et de votre travail. Vous avez pris soin de lui remettre, avant de partir, une carte de fidélité.

4.3.1 Lister 3 avantages de cette carte pour la cliente.

-
-
-

4.3.2 En vous aidant d'un exemple, indiquer la différence entre une vente additionnelle de produits et une vente additionnelle de services.

-
.....
.....
.....
.....
-
.....
.....
.....
.....

